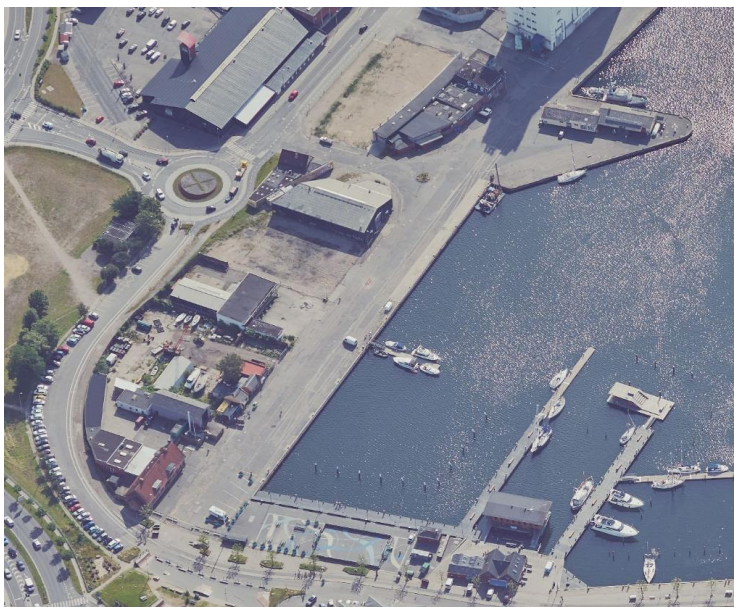


# Projektgodkendelse til Svendborg Fjernvarme A.m.b.a

## Forsyning af SIMAC og Nordre kaj



Udarbejdet for og af Svendborg Kommune

### **NORDJYLLAND**

Jyllandsgade 1  
9520 Skørping

### **MIDTJYLLAND**

Vestergade 48 H, 3. sal  
8000 Aarhus C

### **SJÆLLAND**

A.C. Meyers Vænge 15  
2450 København SV

Tlf. +45 9682 0400  
Fax +45 9839 2498

[www.planenergi.dk](http://www.planenergi.dk)  
[planenergi@planenergi.dk](mailto:planenergi@planenergi.dk)

CVR: 7403 8212

**November 2020**

## Indholdsfortegnelse

<b>1</b>	<b>Indledning .....</b>	<b>4</b>
<b>2</b>	<b>Læsevejledning .....</b>	<b>5</b>
<b>3</b>	<b>Afgørelse og tilladelsens vilkår .....</b>	<b>5</b>
3.1	Afgørelse.....	5
3.2	Vilkår.....	5
<b>4</b>	<b>Retsgrundlag .....</b>	<b>6</b>
4.1	Klagevejledning .....	6
4.2	Betingelser, mens en klage behandles.....	7
4.3	Søgsmål.....	7
<b>5</b>	<b>Sagsfremstilling .....</b>	<b>7</b>
5.1	Skriftlig underretning af høringsberettigede .....	7
5.2	Official-princippet.....	8
<b>6</b>	<b>Gennemgang af projektforslaget .....</b>	<b>8</b>
6.1	Indledning fra Projektforslaget .....	8
6.2	Formål .....	9
6.3	Anlægget, herunder dets kapacitet, placering og produktionsform (energiteknisk beskrivelse) .....	10
6.4	Forsynings- og Energiform .....	11
6.5	Ledningsnet.....	11
6.6	Forsyningsområde .....	11
6.7	Tidsfølge for anlæggets etablering .....	12
6.8	Forholdet til varmeplanlægning .....	12
6.9	Forhandling med forsyningselskaber .....	12
6.10	Arealafståelse og servitutter .....	12
<b>7</b>	<b>Gennemgang af høringssvar og indkomne bemærkninger .....</b>	<b>12</b>
<b>8</b>	<b>Svendborg Kommunes vurdering .....</b>	<b>13</b>
8.1	Samfunds-, bruger- og selskabsøkonomi .....	13
8.1.1	Samfundsøkonomi .....	13
8.1.2	Følsomhed for ændrede forudsætninger.....	13
8.1.3	Selskabsøkonomi .....	14
8.1.4	Brugerøkonomi.....	14
8.1.5	Miljømæssige forhold.....	14
8.1.6	Samlet vurdering.....	15
<b>9</b>	<b>Konklusion.....</b>	<b>15</b>
<b>10</b>	<b>Bilag A: Projektforslag af 14. september 2020.....</b>	<b>15</b>
<b>11</b>	<b>Bilag B: Høringssvar .....</b>	<b>16</b>

### Forside

Skråfoto fra  
Kortforsyningen  
Klima-, Energi- og  
Forsyningsministeriet

**Rapport udarbejdet af:**  
PlanEnergi

### Medarbejder

Anna Holm Pedersen  
M: +45 2225 5031  
E: ahp@planenergi.dk

Kvalitetssikret af:

### Medarbejder

Linn Laurberg Jensen  
M: +45 2238 5356  
E: llj@planenergi.dk

Projektreferance: 20.091

Projektansvarlig:	Svendborg Fjernvarme A.m.b.a., Bagergade 40 A 5700 Svendborg
Projektets navn	Forsyning af SIMAC og Nordre kaj
Kontaktperson:	Direktør Carl Madsen, Svendborg Fjernvarme +45 6221 3321 <a href="mailto:cm@svenborgfjernvarme.dk">cm@svenborgfjernvarme.dk</a> <a href="http://www.svendborgfjernvarme.dk">www.svendborgfjernvarme.dk</a>
Godkendelse udarbejdet af:	Anna Holm Pedersen, PlanEnergi +45 2225 5031 <a href="mailto:ahp@planenergi.dk">ahp@planenergi.dk</a> <a href="http://www.planenergi.dk">www.planenergi.dk</a>

Godkendelse af projektforslaget meddeles jf. bestemmelserne, der er formuleret i kapitel 2, i Lov om varmforsyning nr. 382 af 13. juni 1990, jf. lovbek. Nr. 1215 af 14. august 2020 (den på afgørelsestidspunktet gældende lov). Samt i § 3 i Bekendtgørelse om godkendelse af projekter for kollektive varmforsyningsanlæg nr. 1792 af 27. december 2018 (den på tidspunktet for indgivelse af ansøgning om projektbekendtgørelse gældende bekendtgørelse).

Godkendelsen omfatter konvertering af 3 planlagte bygninger på Nordre Kaj fra naturgasforsyning til fjernvarmeforsyning.

Byrådet har den xx. xx 2020 vedtaget at godkende projektforslaget af xx.xx 2020.

Dato: xx.xx 2020

Godkendt Underskrift

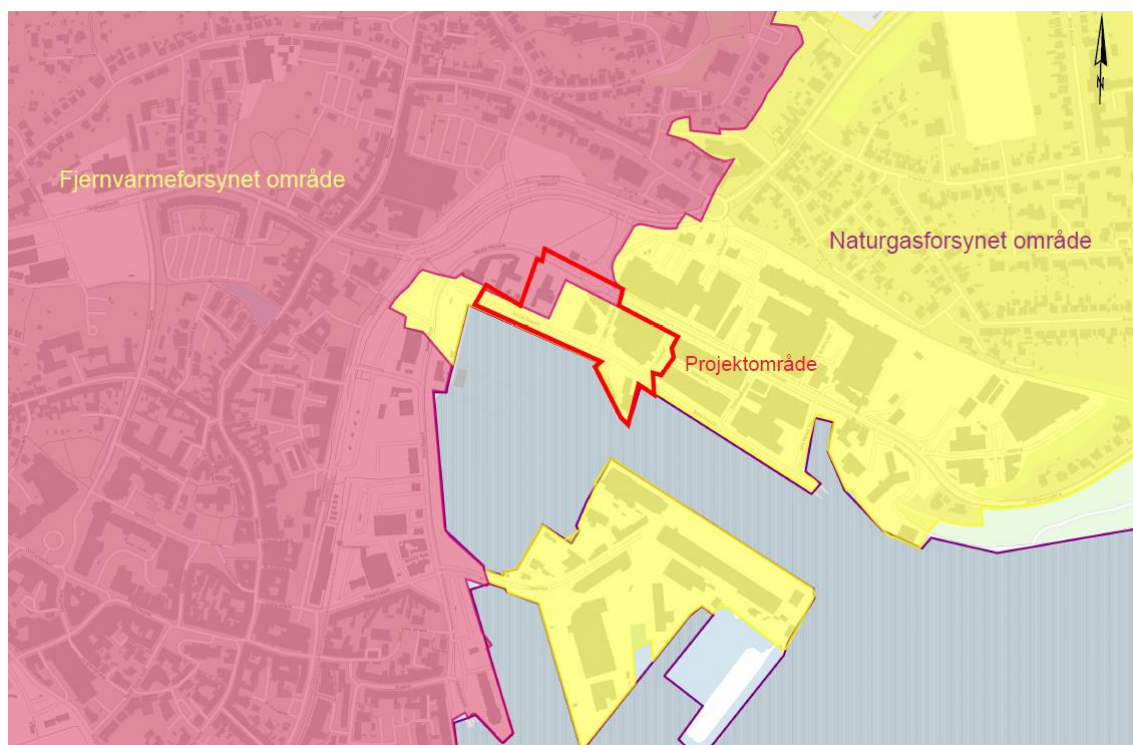
Lene Jultved  
Miljøsagsbehandler

Annonceret den xx.xx 2020 på Svendborg Kommunes hjemmeside

Klagefristen udløber den xx.xx 2020 kl. 15.00.

# 1 Indledning

Svendborg Kommune har modtaget et projektforslag, der er udarbejdet af Dansk Fjernvarme Projektselskab A.m.b.a. (DFP) for Svendborg Fjernvarme A.m.b.a. Med projektforslaget ansøges Svendborg Kommune om godkendelse af fjernvarmeforsyning af projektområdet som ses på Figur 1. Projektområdet er i dag delvis naturgas- og fjernvarmeområde.



**Figur 1: Projektområdet i forhold til fælles varmeforsyningsområder.**

Projektforslaget er udarbejdet i henhold til Bekendtgørelse nr. 1792 af 27. december 2018 om godkendelse af projekter for kollektive varmeforsyningsanlæg (Projektbekendtgørelsen).

Projektforslaget indebærer etablering af fjernvarmenet i projektområdet angivet på Figur 1. I dialog mellem Svendborg Kommune og Svendborg Fjernvarme er det blevet aftalt, at der søges om konvertering til fjernvarme af hele Nordre Kaj området med 3 planlagte erhvervsbygninger.

Svendborg Kommune (Miljø- og Naturudvalget) har den 28. september 2020 godkendt at projektforslaget sendes i høring. Projektforslaget har jf. Projektbekendtgørelsens § 26 har været i høring fra den 2. oktober til og med den 30. oktober 2020 hos naturgasselskabet Evida, Sydfyns Elforsyning og Svendborg Kraftvarme.

Der indkom høringssvar fra Evida og Svendborg Kraftvarme gående ud på, at der ikke var bemærkninger til projektgodkendelsen.

PlanEnergi har udarbejdet udkast til projektgodkendelsen for Svendborg Kommune.

Svendborg Byråd har den xx.xx 2020 godkendt projektforslaget der fremgår af bilag A.

## 2 Læsevejledning

Projektgodkendelsen er opbygget i 3 dele:

- del 1 (side 5 - 7) er Svendborg Kommunes afgørelse i sagen, vilkår og klagevejledning.
- del 2 (side 8 -15) indeholder sagsfremstilling, gennemgang af projektforslaget og indkomne bemærkninger, retsgrundlaget samt Svendborg Kommunes vurdering af det ansøgte.
- del 3 er relevante bilag.

## 3 Afgørelse og tilladelsens vilkår

### 3.1 Afgørelse

Svendborg Kommune meddeler, i henhold til § 4 i lov om varmforsyning, godkendelse til projektforslaget som beskrevet i ansøgningen modtaget af kommunen den 14. september 2020.

Godkendelsen omfatter tilslutning af den nye SIMAC-bygning på Nordre kaj til fjernvarmenettet. SIMAC vil aftage mere end 0,25 MW, og er dermed defineret som en blokvarmecentral.

Da den nye SIMAC-bygning ligger i et område der er udpeget til delvis naturgas og delvis fjernvarme, omfatter godkendelsen også konvertering af området fra naturgasområde til fjernvarmeområde.

Godkendelsen af konverteringen dækker hele projektområdet (se Figur 1 på side 4).

Det er Svendborg Kommunes vurdering, at projektforslaget er i fuld overensstemmelse med Varmeforsyningslovens formålsparagraf, om at fremme den mest samfundsøkonomiske, herunder miljøvenlige, anvendelse af energi til bygningers opvarmning. Samt at projektet overholder kravet om positiv samfundsøkonomi i forhold til projektbekendtgørelsen § 27, stk. 2. Svendborg Kommune kan derfor meddele godkendelse til projektforslaget.

Projektet er behandlet i Miljø- og Naturudvalget den 28. september 2020 og godkendt i Svendborg Kommunes Byråd den xx.xx 2020.

Projektforslaget er vedlagt som bilag A.

### 3.2 Vilkår

Under henvisning til § 28, stk. 2, i projektbekendtgørelsen, gives godkendelse til det ansøgte projektforslag på følgende vilkår:

1. Projektet skal være igangsat senest 3 år fra godkendelsesdato, eller efter en eventuel klagenævnsafgørelse. Hvis projektet mht varmforsyning af SIMAC bygningen ikke er gennemført indenfor tidsfristen, bortfalder godkendelsen.

## 4 Retsgrundlag

Godkendelse af projektforslaget er omfattet af følgende lovgivning:

Lov 382 af 13. juni 1990 om varmemforsyning (**Varmeforsyningsloven**) med senere ændringer, jf. lovbek. nr. 1215 af 14. august 2020.

Bekendtgørelse nr. 1792 af 27. december 2018 om godkendelse af projekter for kollektive varmemforsyningsanlæg (**Projektbekendtgørelsen**)

Kommunen har den 14. september 2020 modtaget projektforslaget fra Svendborg Fjernvarme samt ansøgning om godkendelse af samme.

Godkendelsen af projektforslaget gives i henhold til projektbekendtgørelsen. Andre relevante tilladelser eller godkendelser fra kommunen for realisering af projektet skal indhentes særskilt.

Projektforslaget er udarbejdet i henhold til projektbekendtgørelsen og projektet er omfattet af bilag 1 i bekendtgørelsen (punkt 1.3, 2.1 og 3.1.). Projektforslaget opfylder de formelle krav til indhold samt form, som er angivet i § 24 i projektbekendtgørelsen.

Projektforslaget indebærer opførelse af blokvarmecentral ved fjernvarmemforsyning af SIMAC-bygningen og konvertering af det eksisterende naturgasområde til fjernvarme.

Godkendelsen er givet foretaget med baggrund i Varmeforsyningslovens § 21 stk. 1 omkring blokvarmecentraler.

Projektforslagets samfundsøkonomiske analyse er baseret på Energistyrelsens "Vejledning i samfundsøkonomiske analyser på energiområdet" fra oktober 2019, og Energistyrelsens "Samfundsøkonomiske beregningsforudsætninger for energipriser og emissioner, november 2018", og dermed baseret på de data der var gældende på indsendelsestidspunktet for ansøgningen.

### 4.1 Klagevejledning

Afgørelsen kan påklages til Energiklagenævnet (jf. projektbekendtgørelsens § 29, stk. 1) af følgende:

Ansøger:

Svendborg Fjernvarme A.m.b.a., Bagergade 40 A, 5700 Svendborg, mail: [info@svendborgfjernvarme.dk](mailto:info@svendborgfjernvarme.dk) [cm@svendborgfjernvarme.dk](mailto:cm@svendborgfjernvarme.dk).

Berørte forsyningsselskaber:

- EVIDA, Vognmagervej 14, 8800 Viborg, [mat@evida.dk](mailto:mat@evida.dk), [energiplaner@evida.dk](mailto:energiplaner@evida.dk)
- Sydlyns Elforsyning A/S, Fåborgvej 44, 5700 Svendborg, mail: [sef@sef.dk](mailto:sef@sef.dk)
- Svendborg Kraftvarme A/S, Bodøvej 15, 5700 Svendborg, mail: [bussborg@svendborg.dk](mailto:bussborg@svendborg.dk), [kraftvarme@svendborg.dk](mailto:kraftvarme@svendborg.dk), [Niels.christian.hansen@svendborg.dk](mailto:Niels.christian.hansen@svendborg.dk)

Der er ingen grundejere, der skal afgive areal eller pålægges servitut.

Afgørelsen kan ifølge projektbekendtgørelsens § 32, inden 4 uger skriftligt påklages til Energiklagenævnet, og eventuel klage skal senest ved klagefristens **udløb torsdag den xx.xx 2020 kl. 15.00** være modtaget i Nævnens Hus, Energiklagenævnet, Toldboden 2, 8800 Viborg, eller sendes pr. e-mail til: [ekn@naevneneshus.dk](mailto:ekn@naevneneshus.dk). Klagen skal være skriftlig med angivelse af de synspunkter, som klagen støttes på. Den afgørelse, der klages over, bør vedlægges klagen.

Energiklagenævnet orienterer Svendborg Kommune om klagen.

## 4.2 Betingelser, mens en klage behandles

Inden for klagefristen på 4 uger samt efter at en evt. klage er indgivet, vil påbegyndelse af projektet være på projektansøgers eget ansvar. En klage har ikke umiddelbart opsættende virkning, men Energiklagenævnet kan i særlige tilfælde træffe afgørelse om, at en klage skal have opsættende virkning.

Energiklagenævnet behandler klager over afgørelser truffet af kommunen. Kommunens afgørelse kan *ikke* indbringes for anden administrativ myndighed end Energiklagenævnet jf. Projektbekendtgørelsens § 33.

## 4.3 Søgsmål

Opmærksomheden henledes på varmemforsyningslovens § 26, stk. 4, vedrørende søgsmål. Heraf fremgår det, at såfremt det ønskes at prøve Energiklagenævnets afgørelse ved domstolene, skal sagen være anlagt senest 6 måneder efter, at afgørelsen er offentlig bekendtgjort.

# 5 Sagsfremstilling

Projekter for kollektive varmemforsyningsanlæg, der er omfattet af bilag 1 i projektbekendtgørelsen jf. § 3, stk. 1, skal forelægges kommunalbestyrelsen til godkendelse. Et projektforslag skal blandt andet beskrive, hvilke konsekvenser projektet har for samfundet og miljøet.

Svendborg Fjernvarme har den 14. september 2020 indsendt et projektforslag til Svendborg Kommune om Forsyning af SIMAC og Nordre kaj i Svendborg. Projektforslaget skal godkendes i overensstemmelse med varmemforsyningsloven og projektbekendtgørelsen.

Projektforslagets samfundsøkonomiske analyse er baseret på Energistyrelsens "Vejledning i samfundsøkonomiske analyser på energiområdet, juli 2018", med Energistyrelsens "Samfundsøkonomiske beregningsforudsætninger for energipriser og emissioner, oktober 2019", og dermed de data der var gældende på indsendelsestidspunktet.

## 5.1 Skriftlig underretning af høringsberettigede

Svendborg Kommune (Miljø- og Naturudvalget) har den 28. september 2020 godkendt at projektforslaget sendes i høring. Projektforslaget har jf. Projektbekendtgørelsens § 26 været i høring i perioden 2. oktober til 30. oktober 2020 hos EVIDA, Sydfyns Elforsyning og Svendborg



Kraftvarme. Der indkom høringssvar fra EVIDA og Svendborg Kraftvarme. Begge parter havde ingen bemærkninger til projektforslaget. Høringssvar fra parter er vedlagt som bilag B.

## 5.2 Official-princippet

Hovedansvaret for, at den konkrete sag er tilstrækkelig oplyst, inden der træffes afgørelse, påhviler kommunen. Kommunen er forpligtet til at indhente de oplysninger, som er nødvendige for, at kommunen kan træffe afgørelse på et tilstrækkeligt oplyst grundlag. På samme måde er forsyningsselskaberne forpligtet til at give samtlige relevante oplysninger til brug for bl.a. kommunens behandling og godkendelse af projektforslag.

## 6 Gennemgang af projektforslaget

Projektforslaget er udarbejdet i henhold til projektbekendtgørelsen, og er omfattet af bekendtgørelsens bilag 1 (punkt 1.3 og 3.1.). Projektforslaget opfylder de formelle krav til indhold samt form som er angivet i projektbekendtgørelsens § 24.

Det fremgår af projektbekendtgørelsens § 24, at en ansøgning om godkendelse af projekter for kollektive varmeforsyningsanlæg skal være skriftlig og ledsaget af oplysningerne i § 24, stk. 1, nr. 1-10, i det omfang, som er nødvendigt for kommunalbestyrelsens vurdering af projektet.

### 6.1 Indledning fra Projektforslaget

*Svendborg Fjernvarme A.m.b.a. har ladet udarbejde projektforslag for forsyning af den maritime uddannelsesinstitution SIMAC som flyttes fra Graaesvej til Nordre Kaj.*

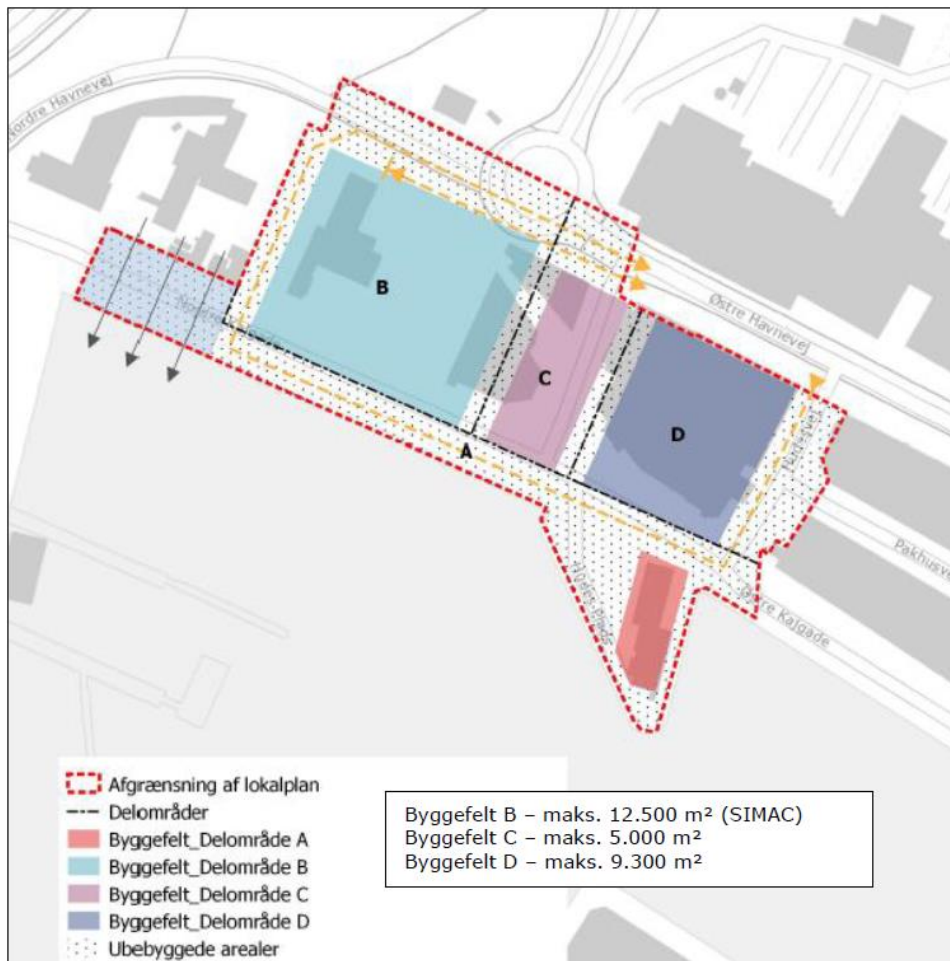
*Udover SIMAC, som er beliggende på delområde B er der planlagt opførelse af yderligere nye erhvervsbebyggelser på hvert af de viste byggefeltet omfattende delområde C og D.*

*Projektet tager afsæt i lokalplan nr. 647 udarbejdet af Svendborg Kommune for området ved Nordre kaj, som omfatter en helhedsplan for den fremtidige udvikling af et større område på Svendborg havn.*

*Projektforslaget omfatter kun det på figur 2 viste markerede område, som udgør en lille del af det samlede område i helhedsplanen for havneområdet.*

*De to områder (C og D) er medtaget, og forudsættes fjernvarmeforsynet i projektforslaget. Indenfor felterne er forudsat at der opføres de i lokalplanen nævnte maksimale etagemeter i de to byggefeltet. Området er i dag udlagt til naturgasforsyning og denne mulighed er medtaget i projektforslaget.*





**Figur 2. Projektområdet iht. Projektforslaget indsendt af DFP på Svendborg Fjernvarme. Figuren angiver lokalplansområdet med byggefelter og maksimale etagemeter, som kan opføres.**

*Fjernvarmen som leveres af Svendborg Fjernvarme A.m.b.a., er produceret som affaldskraftvarme fra Svendborg Kraftvarmeværk suppleret med egenproduceret fjernvarme fra en eldrevet luft/vand varmepumpeanlæg som idriftsættes ultimo 2020.*

Herudover råder værket over 4 biooliekedler, 3 gasmotordrevne kraftvarmeanlæg, en elkedel og to naturgaskedler.

Den årlige varmeproduktion som leveres fra Svendborg Fjernvarme A.m.b.a., udgør 198.500 MWh. Fjernvarmeproduktionen i Svendborg Fjernvarmeværks forsyningsområde baserer sig således på en CO<sub>2</sub>-miljøvenlig og særdeles konkurrencedygtig varmeproduktion, som gør at fjernvarmen er attraktiv for såvel eksisterende forbrugere som nye potentielle forbrugere, der i dag opvarmes med individuelle anlæg eller for ny bebyggelse, der skal vælge nyt varmeanlæg.

## 6.2 Formål

Projektforslaget belyser forholdene omkring fjernvarmeforsyning af projektområdet angivet på figur 2 under afsnit 6.1 og skal danne grundlag for Svendborg Kommunes behandling og godkendelse af projektet efter varmeforsyningsloven vedrørende:

- Etablering af fjernvarmeforsyning til SIMAC, som er defineret som en blokvarmecentral
- Konvertering af projektområdet fra delvis naturgasområde og delvis fjernvarmeområde til fjernvarmeområde.

### 6.3 Anlægget, herunder dets kapacitet, placering og produktionsform (energiteknisk beskrivelse)

Svendborg Fjernvarme A.m.b.a. forsynes af overskudsvarme med varme fra affaldsforbrændingen ved Kraftvarmeværket suppleret af egenproduceret varme fra 3 gasmotordrevet kraftvarmeanlæg, en elkedel, 4 biooliekedler og 2 naturgaskedler som spids- og reservelast. Derudover er en varmepumpe under etablering på værket, som vil indgå i varmeproduktion ultimo 2020.

Projektet omfatter:

- Etablering af forsyningsledning fra Østre Havnegade til nyt erhvervsområde ved Nordre Kaj.
- Udvidelse af Svendborg Fjernvarmes forsyningsområde til erhvervsområdet indenfor lokalplansafgrænsningen.
- Ændring af områdefafgrænsning mellem naturgas og fjernvarme.
- Etablering af hoved- og stikledninger i erhvervsområdet.

Forsyningsledningen tilsluttes det eksisterende net på Havnevej og Østre Havnevej og føres i nye traceer til projektområdet, hvor de tre bygninger tilsluttes ved hver sit fjernvarmestik.

Varmebehovet for projektområdet er baseret på oplysninger fra den rådgivende ingeniør på byggeriet af SIMAC samt lokalplanens oplysninger om den kommende bebyggelse i området. Tilslutningseffekterne er beregnet af DFP.

Varmebehov og tilslutningseffekter fremgår af Tabel 1.

Adresse	Opvarmet areal [m <sup>2</sup> ]	Varmebehov [MWh/år]	Tilslutningseffekt [kW]
SIMAC	11.033	720	400
Delområde C	5.000	326	181
Delområde D	9.300	607	337

**Tabel 1: Tilslutningseffekt og varmeforbrug for de tre byggefelter, SIMAC, C og D.**

Produktionsfordelingen er oplyst til følgende i hhv. referencen og projektet:

Produktionsfordeling	Projekt	Alternativ 1 - individuel VP	Alternativ 2 - individuel N-gas	EI	Varme	Samlet	D&V kr./MWh
Biooliekedler	0,0%	0,0%	0,0%	-	87,3%	87,3%	50
Gaskedler	1,8%	0,0%	0,0%	-	104,0%	104,0%	10
Gasmotorer	1,0%	0,0%	0,0%	39,9%	48,7%	88,6%	50
Varmekøb fra SKV	50,8%	0,0%	0,0%	0,0%	100,0%	100,0%	120
Elkedel	1,0%	0,0%	0,0%	0,0%	100,0%	100,0%	2
Varmpumpe Bodøvej	45,5%	0,0%	0,0%	0,0%	213,0%	213,0%	24
Alternativ 1- individuel VP		100,0%			290,0%	290,0%	12.375
Alternativ 2 - individuel N-gas			100,0%		93,0%	93,0%	5.018

**Tabel 2: Produktionsfordeling for projekt, reference (alternativ 1- individuel varmepumpe) og alternativ (alternativ 2 – individuel naturgas) fra projektforslaget indsendt af Svendborg Fjernvarme.**

Projektforslaget medfører ikke behov for udvidelse af produktionskapacitet på værket, da det øgede varmebehov kan dækkes af de eksisterende enheder.

## 6.4 Forsynings- og Energiform

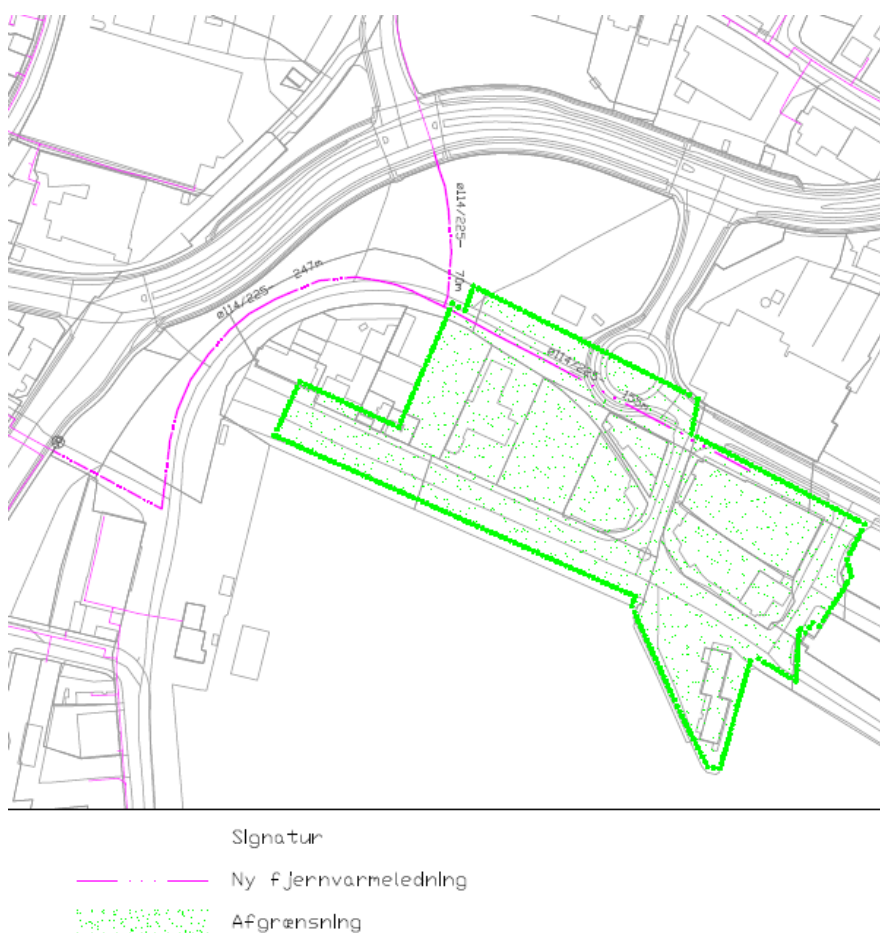
Det er vist i Tabel 2, hvorledes varmen produceres på til fjernvarmeværket, og andelen fra Svendborg Kraftvarme i de hhv. projekt, reference og alternativ.

Den årlige varmeproduktion leveret af Svendborg Fjernvarme er på 198.500 MWh.

## 6.5 Ledningsnet

På Figur 13 ses det nye ledningstrace samt tilkoblingen på det eksisterende net på Havnevej og Østre Havnevej.

Ledningsnettet etableres fuldt udbygget fra starten af, så samtlige forbrugere indenfor lokalplanens afgrænsninger kan forsynes med fjernvarme.



**Figur 3: Ledningstrace fra projektforslaget. Figuren er et udsnit af bilag 1 i projektforslaget.**

Ledningsanlægget kommer til at bestå af 375 kanalmeter  $\varnothing 114$  og 30 m stikledning, fordelt på 3 stikledninger á 10 m.

## 6.6 Forsyningsområde

Svendborg Fjernvarmes forsyningsområde vil med nærværende godkendelse af projektforslaget udvides til at inkludere projektområdet på Nordre Kaj.

## 6.7 Tidsfølge for anlæggets etablering

Det forventes at påbegynde etableringen af ledningsnettet primo 2021. Stikledninger etableres i takt med at de enkelte erhvervsbygninger opføres. De kommende bebyggelser på områderne C og D forventes opført indenfor nogle få år – af **Fejl! Henvisningskilde ikke fundet.** og **Fejl! Henvisningskilde ikke fundet.** ses året for anlæggelsen.

Tilslutningen af alle forbrugere på Nordre Kaj forventes dermed at tage 3 år.

## 6.8 Forholdet til varmeplanlægning

Der ændres ikke på sammensætningen af forsyningen, men idet der ændres på forsyningsområdet, og der etableres en blokvarmecentral, skal Svendborg Kommunes godkende projektet.

## 6.9 Forhandling med forsyningsselskaber

Ansøger har været i dialog med de 3 berørte forsyningsselskaber.

## 6.10 Arealafståelse og servitutter

Der er ingen arealafståelse.

Med vedtagelse af projektforslaget skal der tinglyses en deklaration på de berørte lodsejeres ejendom(me).

Ledningsanlæg placeret i offentlige vejanlæg i henhold til "gæsteprincippet".

Svendborg Fjernvarme A.m.b.a står for kontakten med lodsejere, som berøres af ledningsarbejdet med henblik på at indgå frivilligt forlig om placering og erstatning.

Med vedtagelse af projektforslaget gives desuden ret til ekspropriation i henhold til Varmeforsyningsloven.

# 7 Gennemgang af høringssvar og indkomne bemærkninger

Som nævnt under afsnittet "Skriftlig underretning af høringsberettigede" blev projektforslaget sendt i høring d. 2. oktober til 30. oktober 2020 hos EVIDA, Sydfyns Elforsyning og Svendborg Kraftvarme. Der indkom høringssvar fra EVIDA og Svendborg Kraftvarme. Ingen af parterne havde bemærkninger til projektforslaget.

Høringssvar fra parter er vedlagt som bilag B.

## 8 Svendborg Kommunes vurdering

Det forvaltningsretlige officialprincip indebærer, at alle relevante forhold skal være belyst, inden en kommune kan træffe afgørelse i en sag og at oplysningerne skal være pålidelige. Det er kommunens ansvar at oplysninger der er anvendt i en afgørelse, er korrekte.

Svendborg Kommune vurderer på baggrund af de modtagne oplysninger fra Svendborg Fjernvarme at have et tilstrækkeligt oplyst grundlag for at kunne træffe en afgørelse i sagen.

Svendborg Kommune har i kommunens selvstændige vurdering og stillingtagen til projektforslaget, ikke fundet anledning til at sætte spørgsmålstejn ved pålideligheden af oplysningerne i projektforslaget. Kommunen har overordnet lagt vægt på, at afgiver et selskab urigtige eller vildledende oplysninger i et projektforslag eller i et høringssvar til et projektforslag, kan dette straffes med bøde.

Det skal bemærkes, at projektet omfatter 3 ejendomme der endnu ikke er bygget. Der ligger detaljerede planer for SIMAC byggeriet, men de 2 andre ejendomme er endnu ikke planlagt. Derfor er det aftalt med ansøger, at projektet er beregnet med "worst case" betragtninger for de 2 resterende byggerier, hvor der regnes ud fra de angivne kvadratmeter i lokalplanen vedr. maksimum størrelse af bygninger og tilladt type.

Projektbehandlingen er koordineret med afdelingen "Natur og Miljø", Industrimiljø så sagsbehandling m.h.t. VVM-screening er kørt sideløbende, samt afdelingen "Plan og Udvikling" mht. placering af anlægget indenfor lokalplan 647 og afdelingen "Byg" mht byggetilladelsen for SIMAC. Dermed er projektbekendtgørelsens § 24 stk. 1 opfyldt.

### 8.1 Samfunds-, bruger- og selskabsøkonomi

Nedenfor er gengivet konklusionerne fra projektforslaget.

#### 8.1.1 Samfundsøkonomi

Samfundsøkonomien skal være positiv for at sikre at ressourcerne udnyttes bedst muligt på energiområdet.

De samfundsøkonomiske beregninger er gennemført dels efter Energistyrelsens forskrifter dvs. "Vejledning i samfundsøkonomiske analyser på energiområdet, juli 2018" samt "Samfundsøkonomiske beregningsforudsætninger for energipriser og emissioner, oktober 2019. Kalkulationsrenten er sat til 4 % (som fastsat af Energistyrelsen), og med en tidshorisont på 20 år – 2021 til 2040.

Der er beregnet en samfundsøkonomisk fordel af at etablere fjernvarme på 6,7 mio. kr. over en 20-årig periode i forhold til naturgas forsyning, og 12,8 mio. kr. i forhold til at etablere varmepumper.

#### 8.1.2 Følsomhed for ændrede forudsætninger.

Energistyrelsen anbefaler, at der udføres følsomhedsanalyser i forbindelse med samfundsøkonomiske analyser på energiområdet for at teste resultaternes robusthed over for ændringer i centrale, usikre forudsætninger.

I projektforslaget er der ikke udført følsomhedsanalyser, men der bemærkes at den samfundsøkonomiske fordel ved gennemførelse af projektet er væsentlig større end ved gennemførelse af referencen eller alternativet. De samfundsøkonomiske nutidsværdier (udgifter) ved hhv. projekt, reference og alternativ er:

- |   |               |
|---|---------------|
| • Projekt (fjernvarme):                 | 6,2 mio. kr.  |
| • Alternativ 1 (individuel varmepumpe): | 19,0 mio. kr. |
| • Alternativ 2 (individuel naturgas):   | 12,9 mio. kr. |

Kommunen konstaterer, at der er samfundsøkonomisk overskud ved at gennemføre projektet jf. projektbekendtgørelsens § 6, og projektforslaget kan godkendes.

### **8.1.3 Selskabsøkonomi**

I projektforslaget er der foretaget en beregning af de selskabsøkonomiske konsekvenser ved at investere i etableringen af fjernvarmeledningerne på Nordre Kaj.

Ifølge beregningerne i projektforslagets bilag 5, er der positivt dækningsbidrag i hele beregningsperioden. Summen af tilslutnings- og byggemodningsbidragene overstiger udgifterne til anlægsinvesteringer, og dermed vil projektet medføre en god selskabsøkonomisk fordel.

Kommunen vurderer, at beregningerne kan godkendes, og resultatet kan accepteres.

### **8.1.4 Brugerøkonomi**

I projektforslaget er brugerøkonomien for 1. år gennemregnet, og den viser at fjernvarme er det billigste for forbrugerne sammenlignet med alternativerne.

Kommunen vurderer, at beregningerne kan godkendes, og resultatet kan accepteres.

### **8.1.5 Miljømæssige forhold**

I de samfundsøkonomiske beregninger medtages de samfundsøkonomiske miljøomkostninger i form af en værdisætning af emission af CO<sub>2</sub>, N<sub>2</sub>O, CH<sub>4</sub>, NO<sub>x</sub>, SO<sub>2</sub> og PM<sub>2,5</sub> (partikler).

På nuværende tidspunkt er området primært naturgasforsynet. Når bygningerne bliver opvarmet med fjernvarme i stedet for naturgas, så vil der udledes cirka 2.350 tons CO<sub>2</sub> ækvivalenter mindre over den beregnede 20 års periode (forskel mellem projektet og alternativ 2).

Hvis bygningerne opvarmes med fjernvarme i stedet for individuelle varmepumper, så vil der udledes cirka 1.900 tons CO<sub>2</sub> ækvivalenter mere over den beregnede 20 års periode (forskellen mellem projektet og alternativ 1), såfremt Svendborg Kraftvarmes drift fortsætter uændret. Dette skyldes primært afbrændingen af affald.

I Projektforslaget, tabel 5.1 er der angivet de enkelte udledninger i år 2021.

Ved sammenligning af fjernvarme med individuel naturgas er fjernvarmeprojektet bedre i forhold til CO<sub>2</sub>, metan og NO<sub>x</sub>, og lidt dårligere for de øvrige emissioner.

Ved sammenligning af fjernvarme med individuel varmepumpe udleder projektet større emissioner på de fleste stoffer undtagen metan. Dette skyldes, at der for fjernvarme er regnet med at halvdelen af varmen kommer fra affaldsforbrænding (som i beregningerne giver en vis andel af CO<sub>2</sub>). Den anden halvdel forudsættes at komme fra de andre varmeproduktions enheder, primært det nye varmepumpeanlæg.

Der er regnet med de samme gennemsnitlige emissions tal for el til både den centrale varmepumpe, som til de lokale varmepumper i alternativ 1. Imidlertid vil den centrale

varmepumpe være bedre til at udnytte timer med meget vind-el og sol-el i el-systemet, og det vil gøre fjernvarme projektet bedre end angivet i projektforslaget.

Med den gældende lov, vil det desuden ikke være muligt at sætte individuelle varmepumper ind i de nye bygninger, uden at skulle søge en dispensation hos energistyrelsen.

Svendborg Kommune har vedtaget en Klima- og Energipolitik 2020-2025. Den afspejler de statslige mål omkring reduktion af CO<sub>2</sub> udledningen, via energibesparelser og indførsel af vedvarende energi. Med projektforslagets beregnede fald i CO<sub>2</sub> udledning, lever projektforslaget op til kommunens målsætning om CO<sub>2</sub> reduktion på geografisk niveau.

#### **8.1.6 Samlet vurdering**

Der er foretaget en energimæssig, samfundsøkonomisk og miljømæssig vurdering af projektet i forhold til nudriften, og ud fra det seneste projektforslag gældende i den beregnede 20-årige periode:

- De selskabsøkonomiske beregninger viser en økonomisk fordel for selskabet med positivt dækningsbidrag allerede fra år 1.
- Den positive selskabsøkonomi påvirker brugerøkonomien positivt.
- Der er en positiv samfundsøkonomisk gevinst på cirka 12,8 mio. kr. over en 20-årig periode ved en kalkulationsrente på 4 %.
- Miljømæssigt er udledningen af CO<sub>2</sub> lavere for fjernvarme sammenlignet med naturgasforsyning, og højere for fjernvarme sammenlignet med varmepumpe.

Kommunen konkluderer, at projektforslaget kan godkendes ifølge kravene i projektbekendtgørelsens § 27 stk. 1.

Derudover vurderer kommunen at der også vil være afledte effekter ved etablering af fjernvarmeforsyning på Nordre Kaj, som f.eks.:

- Øget forsyningssikkerhed
- Øget komfort

## **9 Konklusion**

Svendborg Kommune finder at betingelserne i projektbekendtgørelsens § 27 stk. 1 for godkendelse af projektforslaget er til stede. Det er Svendborg Kommunes samlede vurdering, at projektforslaget er i fuld overensstemmelse med bestemmelserne i projektbekendtgørelsen samt varmeforsyningslovens formålsparagraf §1, stk. 1 og 2.

Projektet lever op til Svendborg Kommunes overordnede energipolitik og kommuneplan.

## **10 Bilag A: Projektforslag af 14. september 2020**

Se vedlagte.



## 11 Bilag B: Høringssvar

Høringssvar fra EVIDA:



Svendborg Kommune  
Natur og Miljø  
Svendborgvej 135, 5762 Vester Skerninge  
Sendt på mail til: [landbrug@svendborg.dk](mailto:landbrug@svendborg.dk)

22. oktober 2020  
Sagsnr.: EMN-2020-41759  
Tlf. direkte: 6225 9854  
[nbj@evida.dk](mailto:nbj@evida.dk)

**Høringssvar, forsyning af SIMAC og Nordre kaj, Svendborg Fjernvarme**

Svendborg Kommune har d. 2. oktober 2020 sendt ovennævnte projektforslag i høring med høringsfrist d. 30. oktober 2020.

Evida Syd A/S (herefter Evida) har ingen bemærkninger til projektforslaget. For god ordens skyld gøres opmærksom på, at de manglende bemærkninger ikke nødvendigvis er udtryk for, at Evida er enig i alle anvendte forudsætninger/beregninger, men alene udtryk for, at Evida på basis af de foreliggende oplysninger og egne analyser ikke finder, at der er grundlag for at gøre indsigelser imod projektforslaget.

Endvidere gøres opmærksom på, at Evida skriftligt skal underrettes om kommunens afgørelse, jf. Projektbekendtgørelsens § 29.

Med venlig hilsen



Nikolaj Bjerg Jensen  
Analytiker  
Energiplaner

Høringssvar fra Svendborg Kraftvarme:

Til Natur og Miljø, Svendborg Kommune

Svendborg Kraftvarme hilser en godkendelse af projektforslag "Forsyning af SMAC og Nordre Kaj", velkommen.


Svendborg Kraftvarme har ingen yderligere bemærkninger til Høring af projektforslag "Forsyning af SMAC og Nordre Kaj", dateret d. 14. september 2020.

Venlig hilsen

**Niels Christian Hansen**  
Driftschef

Svendborg Kraftvarme A/S  
Bødøvej 15  
5700 Svendborg

Mobil: 2488 6531  
Email: [niels.christian.hansen@svendborg.dk](mailto:niels.christian.hansen@svendborg.dk)



Svendborg  
Kraftvarme